

*фонды  
Им. И. В. Сталина  
№ 7*

*Об. Османов*

О Т Ч Е Т

работе группы Южно-Киргизского отряда  
Киргизской археологической экспедиции

АН СССР

1954 г.

4049

7/xii-1959г.

Текст отчета и фото-альбом



ар



11



## О Т Ч Е Т

о работе группы Южно-Киргизского отряда  
Киргизской археологической экспедиции АН СССР 1954 г.

Группа в составе: мл.научн.сотрудника Т.Г.Оболдуевой /ИИМК АН СССР/ и научно-технич.сотрудника С.В.Данилова /Архитектурный Институт/ первоначально имела целью обследование района вблизи г.Джелал-Абада, и по р.р. Кугарт и Кара-Ункур, с поисками, по возможности, более ранних памятников./II-I тысячелетия до н.э./.

Выехали из Москвы 3 августа, прибыли в Джелал-Абад 10 августа. С 11 по 22 августа проводили разведки в Джелал-Абадской области. Ввиду отсутствия своего транспорта и выяснившейся невозможности получить его на месте, разведки ограничивались радиусом действия автобусного сообщения, что не позволяло вести намеченное обследование. Поэтому с 23 августа группа соединилась с Южно-Киргизским отрядом и перебазировалась в Ошскую область, где и проводилась дальнейшая работа.

### Джедал-Абадская обл.

Сел. СУЗАК /райцентр/, 7 км к Северу от г.Джелал-Абада, правый берег р.Кугарт.

На участке между возвышенностями правого берега и довольно близко к ним подходящей рекой, на территории самого с.Сузак и его окраинах ранее была расположена группа тепе, от которых в настоящее время сохранились лишь останцы, да и то немногие.

I/ В 0,5 - 1 км на ЗСЗ от остановки автобусов, на краю селения, около усадьбы Юсупова /колхоз им.Сталина/ - останец тепе высотой около 5-6 м, диаметром 50-60 м /около 1/3 - 1/4 первоначального/. Подземный материал - редкие находки керамики: ручная - желтоватая и красная, иногда с белым ангобом, с примесью шамота и изредка крупного песка; такая же с красным ангобом и лощением; на круге тонкостенная с красным блес-



тящим ангобом, иногда ангоб с лощением.

Время - около рубежа н.э., м-б первые века н.э.

2/ На расстоянии 0,5-1 км от этого тепе ранее было несколько других ныне разобранных /1 к западу, на поле; 1 к СВ, и 3 на Севере/. - По сообщению жителей.

3/ Около 300 м к Западу от здания Райкома, по южной стороне ул. Телмана, в саду Хайдарова сохранился маленький останец тепе /20 x 5 м/. Найдена керамика первых веков н.э. / с красным ангобом и лепная(?) /, в том числе нижняя часть округлого довольно толстостенного горшка, сделанного на круге медленного вращения; глина красная с шамотом, покрыт белым ангобом, в верхней части - жидким краснобурым ангобом.

Сел. КАИРМА Базар-Курганского р.

В 5-6 км к ЮЗ от райцентра Базар-Курган, близ с.Каирма / на землях колхоза им.Тохтогулова на юге и Карла Маркса на севере /, с ЮЗ на СВ тянется прерывистая цепь холмов. Концами своими она примыкает к отрогам возвышенностей, образующих водораздел между р.р. Кугарт и Кара-Ункукур. Около этих холмов и частично на них имеется группа тепе средних и довольно больших размеров /см.схематический план/.

К Западу от дороги Желал-Абад- Базар-Курган, прорезающей здесь эту цепь, отмечены 4 тепе средних размеров, расположенные группой на расстоянии 100 - 200 м одно от другого, на хлопковых полях.

1/ Тепе у самой дороги / с ЮЗ стороны ее /, частично ею срезанное /На плане № 4/. Высота 6-7 м, длина /З-В/ по верхней площадке останца 45 м, ширина около 25 м. С ЮЗ стороны к нему примыкает усадьба /дом/ Джарманкула Джулдашева, врезаюсь в холм, и без того сильно обкопанный.

Находки - керамика в общем того же типа, что и на соседних тепе /м-б несколько худшего качества/. На круге - с красным и чернобурым блестящим ангобом /горшки, миски, чашки с изогнутым профилем /; с жидким красным, желтым и черным ангобом /крупные широкодонные горшки/;



лепная красноглиняная с шамотом<sup>сн</sup>, с беловатым ангобом<sup>сн</sup>, довольно небрежно заглаженная. Найден также обломок небольшой зернотерки.

2/ Полуразрушенное тепе в 100 м к ЮЗ от предыдущего<sup>сн</sup>, высотой около 5-6 м<sup>сн</sup>, вытянутое<sup>сн</sup>, длиной 50-60 м /На плане № 1/.

Находки - керамика: на круге<sup>сн</sup>, с блестящим плотным красным ангобом с обеих сторон /чашки<sup>сн</sup>, миски<sup>сн</sup>, м-б низкие горшки/; такая же с более жидким желто-красным ангобом; розоватой глины с заглаженной поверхностью цвета массы / миски<sup>сн</sup>, горшки/\_ Лепная с шамотом розовато-палевая и светло-красная<sup>сн</sup>, со светлым ангобом и лощением снаружи<sup>сн</sup>, часто небрежно отделанная /горшки с округлым низким корпусом/; есть край небольшого сосуда с красной окраской внутри; выделяется край толстостенной миски светлокрасной глины с шамотом /черепок плотный/<sup>сн</sup>, с палевым ангобом и заглаживанием обеих сторон<sup>сн</sup>, с росписью темно-красной краской по наружной стороне - косая штриховка.

Время - рубеж н.э. и несколько ранее.

3/ В 100-150 м к ЮЗ от предыдущего высокое тепе конической формы<sup>сн</sup>, высотой около 10-12 м<sup>сн</sup>, диаметром 40-50 м / На плане № 2/.

Подъемного материала мало<sup>сн</sup>, того же характера<sup>сн</sup>, как и на предыдущем<sup>сн</sup>, но расписной керамики не найдено.

4/ Разрушенное тепе к Западу от описанных<sup>сн</sup>, за арыком /по плану № 3/ Высота около 4-5 м<sup>сн</sup>, длина 40 м. Материал тот же<sup>сн</sup>, много краснолощеной керамики<sup>сн</sup>, в том числе I фрагмент с процарапанной по ангобу линией.

Эта группа тепе относится к одному периоду - рубеж н.э. - с небольшими колебаниями / тепе № 1- с более ранней расписной керамикой<sup>сн</sup>, аналогичной найденной при последующих работах в Савае на тепе № 1 и на городище Шурабашат близ Узгена/.



Гряда холмов к СВ от дороги в основном естественного происхождения. Они задернованы, заросли колючкой. Слабые следы древней жизни /фрагменты керамики типа красноангобированной/ отмечены на круглой вершинке с триангуляционным знаком / 150 м к СВ от дороги/, и на длинном холме, замыкающем здесь южное ответвление возвышенностей /250-300 м к СВ от дороги/ - у низинки.

Северная линия этих же холмов начинается двумя несомненными тече, стоящими одно за другим / к СВ от большого колхозного двора/; хотя под"емного материала на них не обнаружено, но по форме /очень правильные склоны, общий контур/ и по характеру грунта - это остатки искусственных сооружений.

Далее к СВ гряда возвышенностей заканчивается на землях колхоза им. Карла Маркса большим одиноко стоящим тече с крутыми склонами, с примыкающей к нему с ЮЗ в нижней трети высоты небольшой площадкой /по плану № 5/. Высота тече 10-12 м, диаметр холма метров 50, плюс площадка шириной 10-15 м. Находок нет, склоны плотно задернованы. Тем не менее, холм имеет настолько характерную форму "тече с высоким двором", относящихся к рубежу - первым в.в. н.э., что сомневаться не приходится.

В 1 км к Северу от этого тече, около дома Сары Джаркумбаева /8-я бригада колхоза им. К.Маркса/ -небольших размеров тече /по плану № 6/ высотой около 6 м. Заросло колючкой, находок нет.

Около 200 м к Востоку от него, на хлопковом поле останец разрушенного тече /по плану № 7/. Высота 4-5 м, диаметр около 30 м. Керамика того же типа, что на тече к ЮЗ от дороги; найдены обломки малых зернотерок.

В 100 м к Северу от дома Джаркумбаева частично разрушенное тече /по плану № 8/. Высота 8 м, диаметр около 60 м. Находок очень мало, того же типа.

Далее к Северу местность поаишается. Гряда возвышенностей окайм-



ляет здесь равнину, лежащую на Запад, к Базар-Кургану. Крайний к Вгу холм похож по форме на искусственный, но следов древнего обитания здесь не обнаружено.

#### с. СОВЕТСКОЕ.

В 6-7 км к СВ от с. Советское, на правом берегу р. Кара-Ункур, у развилки доррог на с. Гаву и с. Ачи находится поселок 2ФД бригады к-за "Коммунизм". Близ него расположена группа /около 10/ тене средних и больших размеров, на равнине частично разрушенных. На выходе из гор долинки урочища Кур-Майдан, на обоих краях ее стоят два высокие, очень крутые тене.

Восточное, отделенное от примыкающих возвышенностей выемкой дороги в с. Ачи, высотой около 20 м /от поля - 15 м/, диаметром 75-80 м /основной холм - 60 м/. На нем собран очень скудный подземный материал, видимо, первых в.в.н.э.

К Востоку от этого тене, рядом с ним - другой холм, большего размера /длина 80-100 м/, той же высоты.

Тене на Западном краю долинки Кур-Майдан, с очень крутыми задернованными склонами, подземного материала не дало.

В 1 км к Вгу, ближе к с. Советскому, рядом с котлованом строящейся электростанции находится большое тене, с которого собраны несколько фрагментов керамики того же типа, что на Восточном, м.-б. есть и несколько более поздняя.

На полях разбросаны останки тене, в основном, видимо, того же времени. Материал очень скудный и маловыразительный.

За рекой, на левом ее берегу, на расстоянии по прямой около 1 км, против описанного Восточного тене, отмечено тене приблизительно таких же размеров, но менее крутое.

Ниже по течению реки, к ЮЗ от с. Советское имеется еще группа тене, нами не осмотренная.



## Сел. ШАЙДАН.

Близ с. Шайдан /на р. Шайдан, правом притоке р. Кара-Ункур/ видимо имелись остатки средневекового, а возможно и более позднего памятника.

К Западу от с. Шайдан, над ним, к Северу от дороги из селения на опорный пункт Лесоплодовой Станции КирФАН СССР, находится бугор Алмурат. По сообщению колхозного бригадира Марко Долбни, в 1939 г. при постройке на этом бугре колхозного сарая для скота /на южной стороне вершины холма/, на расстоянии 5-6 м от края холма и на глубине 1,5-2 м была обнаружена вымостка из камней /не гальки/, длиной метров 12, расположенная примерно с Севера на Юг. К Востоку от нее были найдены 6 плоских чашек серой глины, хорошей выделки на круге, стоявшие одна на другой. Там же найдены были 2 блюда, тоже серые, но другой, более грубой выделки, типа кухонной посуды. Метрах в 15 от чашек найден был череп человека. Там же встречались обломки жженных кирпичей хорошей выделки, тонких /пальца в 2-3 толщиной/, непохожих на современные.

В 0,5 км ближе к перевалу по этой же дороге находится дом самого М. Долбни. На своей усадьбе /на пасеке/ он находил обломки кирпичей и медные большие монеты /"с пятак"/.

По сообщению того же бригадира, в устье Шайдан-Сая, на правом его берегу, ниже мельницы, у колхоза б. 8 марта /ныне им. Ленина/, находилось какое то сооружение из камня /"одного размера, как один"/, ныне разбираемое на облицовку нового канала севернее с. Советское.

Ошская обл.

## С. САВАЙ Карасуйского р.

По левому высокому берегу Шарихан-сая, немного ниже плотины Кампир-Рават на Кара-Дарье, ~~от/к/от/б/р/е/н/н/я~~ отделенная от нее выступом гор, тянется так наз. Савайская стена, орошенная сравнительно недавно большим каналом Савай.



Вдоль Шарихан-Сая, на землях колхоза Кзыл-Шарк /западная часть/ и им. Сталина /восточная часть/ группами расположены тене средних и довольно больших размеров. Обследованы несколько таких тене и 3 городища. /см. план/

1/ Тене у Восточной окраины поселка колхоза Кзыл-Шарк, в 100 м к Востоку от дороги, на хлопковом поле. Оно вытянуто с ЮВ на СЗ, длина около 40 м, ширина 20-25 м, высота несколько более 3 м; сильно обкопано и изрыто ямами. Подземный материал дал обычную для этого типа памятников керамику с красным блестящим ангобом, но внимание привлечен фрагмент лепной, с красной росписью по светлому фону, стенки чашки и край лепного кувшинчика с темно-красной окраской.

Здесь заложен был небольшой разведочный раскоп /описание см. ниже/.

2/ Тене / № 2/ у Восточной окраины этого же поселка, в 250 м к Западу /слева/ от дороги /на бахче/. Холм высотой 4-5 м, диаметром 30х40 м, с ЮВ имеет небольшую пониженную площадку. Находок немного - керамика с красным и буро-черным блестящим ангобом, с желтоватым заглаженным ангобом, с темно-красной облицовкой; обломок небольшой зернотерки.

Рубеж и прежде в.в. н.э.

3/ Городище /№3/ к Востоку от этого же поселка, перерезанное дорогой на колхоз им. Сталина. Городище вытянуто с ЗСЗ на ВВВ, сильно обрыто и частично застроено. Основная его часть /к В от дороги/ размерами 200 х 150 м представляет собой расплывчатый холм с вышкой в центре, к которой с Севера и СВ примыкает платформа двора. Останец к СЗ /за дорогой/ деформирован и застроен. Подземный материал довольно обилен.

Керамика на круге: с плотным, блестящим красным ангобом и с красным же, желтоватым и буроватым, а также с черным, более жидким и более тусклым. Миски, чашки, горшки. Есть два фрагмента с прочерченным по



коричневатому ангобу орнаментом; один из них - от венчика типичного для Ферганы рубежа н.э. широкодонного сосуда в форме кувшина, с орнаментом крестом штриховкой по плечикам. Найден обломок поделки с зашлифованным краем из красноглиняного черепка.

Лепная хорошего обжига, масса светло-красная с большой примесью мелкого шамота, иногда немного песка /естественная примесь в глине ?/; поверхность светлая, иногда с белым ангобом, с внутренней стороны ~~и~~ встречается желтая обмазка. Часть лепной снаружи лощеная, часть заглажена. Крупные сосуды округлых форм, довольно толстостенные. Есть фрагмент тонкостенной открытой чаши с округлым дном; тесто красноватое, с большой примесью дресвы и известковой, в глине блестки; поверхности заглажены и покрыты жидкой красной окраской. Фрагмент венчика небольшого сосуда /кувшинчика/ с отогнутым краем; масса с небольшой примесью мелкого шамота; поверхности хорошо заглажены, цвета массы, наружная покрыта потертой темно-красной краской. Фрагмент края плоской крышки или подноса, прямоугольной формы /?/; масса коричневатая, с известковыми включениями и с очень большой примесью мелкого шамота /и дресвы ?/. Интересен обломок стенки лепной с шамотом, ярко показывающий технику лепки сосуда лентами, со следами пальцев от уминания полосы.

Последние в.в. до н.э. - первые века н.э.

4/ В 0,5 км от городища, дальше по дороге на к-в им. Сталина, около 100 м справа от нее /к Вгу/ - тече / № 4/ средних размеров - 45 x 25 м, высота 4 м, вытянуто СВ - ВЗ. Подземный материал такой же, как и на городище.

5/ Км в 3-х далее к СВ по той же дороге, на территории к-за им. Сталина /б.Кня Иргизстан/, на Восточной окраине сел. Савай, у дома Умарджана Ишанджанова, в 100-150 м к Востоку от дороги - тече, округло-вытянутое ВВВ - ЗСЗ, 55 x 40 м, высотой 6-7 м. Подземный материал - керамика с блестящим красным и буро-красным ангобом, лепная со



сглаженной поверхностью, фрагмент коричневатой с известковыми вкраплениями; мелкие зернотерки.

Рубеж н.э. и первые века.

это крайнее к СВ тече всей Савайской группы /левый берег Шарихан-Сая/.

6/ Здесь же, в 300-400 м к Западу от дороги, на клеверном поле, еще тече такого же типа, размерами 60 x 40 м, высотой 5-6 м.

Керамика с блестящим красным и желто-красным ангобом, с черным и красным матовым ангобом; лепная светло-красная с шамотом, заглаженная; лепная коричневатая и красная с дробленой ракушкой. Фрагмент сосуда лепного светло-красной глины с небольшой примесью шамота, поверхность хорошо заглажена, наружная покрыта темно-красной краской /потерта/ - низкий открытый небольшой горшок.

Рубеж н.э и ранее.

7/ Городище Хаит-тепе / № 7/ - около 0,5 км к Югу от сел.Савай, у 2-й бригады ж-за им.Сталина, недалеко от ар.Савай.Городище неправильной формы, обнесено валами высотой 4-5 м с оплывшими башнями через 10-20 м; на западном валу башня больших размеров. В центре СВ стороны большой холм - центральное тече высотой 15-20 м, около которого, с СВ стороны были, видимо, в"ездежные ворота. Городище довольно хорошей сохранности.Хотя оно расположено в низине, тем не менее господствует над местностью и, видимо, являлось главным в Савайской группе памятников.Инд"емный материал худшего качества

Под"емный материал скудный. Керамика на круге с красным и красно-желтым блестящим ангобом, а также с бурым и черным худшего качества. Есть фрагмент с белым ангобом по красной глине и светлоглиняная гладкая. Лепная - светло-красной глины с мелким шамотом, поверхность заглаженная, с росписью красной и лиловато-красной краской по светлому фону. Фрагмент со следами темно-красной сплошной окраски. Лепная коричневатая с известковыми вкраплениями /ракушки/, в том числе обломки



8/ Городище у ар.Савай /№ 8/ - к Востоку от городища Хаит-тепе. Частично завалено отвалами при проведении ар.Савай, изрыто ариками и форму определить трудно. Вытянуто с Севера на Юг, северная часть представляет собой холм, к которому примыкают с Ю и ЮВ валы, в настоящее время хорошо заметные лишь с западной стороны. На схематическом и плане нами нанесено, видимо, не все городище, общий характер его восстанавливается до известной степени по старым землеустроительным картам /см. план всей Савайской группы тепа и городищ/.

Подземный материал довольно скудный и по общему характеру грубоватый.

На круге - с краснобурым и бурым блестящим ангобом, в том числе фрагмент очень толстостенного сосуда; с ангобом бурым и черным более жидким, почти матовым. Простая красноглиняная.

Лепная - коричневатая с шамотом, ракушкой и дресвой /?/; в том числе края крупного сосуда с округлым отогнутым краем и большой глубокой миски или котла с наклонным внутрь краем. Красная с шамотом и небольшим количеством дресвы, с заглаженной поверхностью; небольшой обломок красноглиняной с шамотом с темно-красной окраской /залощенной поверх краски ?/; обломок вертикального края красноглиняного с мелким шамотом и дресвой, со следами красной краски по венчику внутри и снаружи.

Первые века н.э. ?

9/ 200 - 250 м к Западу от городища Хаит-тепе в недавнее время был спланирован небольшой бугор /устные сведения/. Здесь в ложе арики нами обнаружен был разбитый большой /около 40 см в диаметре/ котел с отогнутым краем и с массивной круглой в сечении горизонтальной ручкой на плечиках; лепной, коричневатая масса с большой примесью шамота и известняка /ракушки ?/. Здесь же на поле встречались фрагменты керамики, в том числе с красным блестящим ангобом.

10/ К Северу от главного поселка ж-за им.Сталина /б.Хадырша/,



в 100-200 м к Востоку от колхозной хлопкосушилки /справа от дороги/ - тепе средних размеров высотой 3-4 м, диаметром 30 x 20 м, вытянутое к Востоку / небольшая платформа - "двор"/. Подземного материала почти нет, встречен фрагмент с красным блестящим ангобом.

Левый берег Шарихан-сая к СВ, выше ар.Савай, представляет собой голые холмы, без внешних признаков древней жизни. Далее они переходят в возвышенности Кампыр-Раватской теснины.

#### Раскоп на тепе № 1, Савай

Для определения характера памятника, характеристики культурного слоя и глубины его залегания на тепе № 1 был заложен небольшой разведочный раскоп. Он был заложен на южной стороне тепе, где не было ям и имелось место для отброса земли / холм вплотную окружен хлопковым полем/.

Раскоп 1 2 x 7 м вытянут В - З. Промеры глубины проводились по СВ углу /0 точка/.

Сверху до глубины 0,70-0,80 м шел мешаный слой /перемитный лесс/ с редкими фрагментами керамики.

На глуб. 0,75 - 0,80 м в западном концент траншеи появилась сырцовая кладка из кирпичей 0,40 x 0,30 /приблизительно/ x 0,10 - 0,12 м, тянувшаяся в длину раскопа /к Востоку/ до 2,90 м. Она шла до глубины 1,30 м, ниже пошел завал гувая и строительных остатков почти без находок. На глуб. 1,50 м в СВ углу лежала часть стенки хума.

На глуб. 2,40 м шли тонкие слои светлой размытой глины, под ними, с глубины 2,60 м - коричневатый чистый лесс.

В Восточном конце в 5,40 м к Востоку от ПК 0 на той же глубине 0,70 - 0,80 м появилась глинобитная стена, уходящая наискось в Северный обреш траншеи.

Центр занимала большая мусорная яма, заполненная глиной с обломками гувая, отдельными прослойками золы, угольков, с редкими находками



фрагментов керамики и отдельными обломками костей. На глуб. 2,40 - 2,70 м были находки керамики, костей, углей, далее яма сужалась до глуб. 3 м, где закончилась линзой темной земли без находок. Раскоп закончен на глубине 3,10 м.

На ширину ямы, от ПК 3 до ПК 6, раскоп был прирезан на 2 м к Северу / 3 x 2 м/.

#### Раскоп П.

Сверху до глуб. 0,70 - 0,80 м шел перебитый лесс с обломками гувала.

У западной стенки кв. 4 на глуб. 0,40 - 0,60 м обнаружена ручная вернотерка длиной см, верхний камень от нее и кучка разбитых сосудов. /Описание см. ниже/. Под этими сосудами на глуб. 0,60 м лежал планшета большой /до 0,50 м диаметром/ кусок глиняной плоской жаровни. Эти предметы лежали во вторичном залегании, но, видимо, попали сюда одновременно.

Глинобитная стена на кв. 6 прослеживалась от глуб. 0,90 - 0,95 м до глуб. 2 м; в плане она имеет направление ВЗ - СВ, выходя углом в раскоп П / в его ВВ углу/.

Мусорная яма кончилась на глуб. 2,60 м темной прослойкой на дне, несколько выше шла сгущение мелких находок /обмазка, угли и пр./ - видимо, яма сперва немного запыла, а потом уже стала служить для сброса мусора.

На глубине 3,10 м раскоп закончен. Культурный слой кончается на глубине около 1,5 м от современного уровня поля.

Ниже даем общий перечень находок по глубинам и описание более ярких из них.

#### РАСКОП 1.

Глуб. 0 - 0,35 м

Керамика с красным ангобом	- 2
- " - с белым -"	- 1
- " - лощеная лощеная обл. хума	- 1



- 1/ Стенка открытой чашки с двусторонним блестящим красным ангобом  
 2/ Горло ледного сосуда; масса светло-красная, с шамотом, черепок плотный, снаружи белый ангоб /?/, хорошо залощен.

0,35 - 0,65

Керамика с красн.ангобом - 2

"- с черн. "- - 3

"- ледная - 4

обл. хума - 4

1/ Край миски или горшочка с отогнутым венчиком; двусторонний черный блестящий ангоб.

2/ Край ледного сосуда средних размеров с плавно отогнутым округлым венчиком; светлокрасная масса с шамотом, поверхности сглажены, наружная окрашена жидкой темнокрасной краской /потерта/.

3/ Венчик хума с массивным утолщенным краем подпрямоугольного сечения, плавных очертаний.

0,65 - 0,90

Керамика с красн.ангобом - 8

"- с белым "- - 1

"- ледная - 7

обл. хумов - 2

Обмазка глин - 1

кость - 1

уголь - 4

обл. камня - 2

26

1/ Обл.стенки /горшка или кувшина/ с красным блестящим ангобом снаружи, с прочерченным по нему орнаментом - спираль и прямая.

2/ Венчик ледной миски или кружки с отогнутым краем; тесто светло-



красное, с ~~блестками~~ блестками /песок ?/, поверхности гладкие, снаружи слегка залощена.

3/ Край лепной открытой чашки среднего размера; масса светлокрасная с примесью мелкого шамота, черенок звонкий. Поверхности светло-желтые, залощенные.

4/ Край толстостенной крупной лепной чашки с прямым обрезом; масса желто-красная, с очень большой примесью шамота, поэтому черенок не очень прочный. Поверхности гладкие.

5/ Край большой лепной округлой чашки с прямым обрезом; масса красная, с большой примесью шамота, черенок внутри недожжен /серый/. Поверхности гладкие, снаружи темно-красная жидкая окраска.

0,90 - 1,10

Керамика с красн.ангобом	- 2
"-  с желт.ангобом	- 1
"-  лепная	- 2
обл.хума	- 1
сырцовый кирпич /обл./	- 3
	<u>9</u>

1,10 - 1,25

Керамика с красн.ангобом	- 1
"-  лепная	- 4
кость	- 1 / овца или коза/
уголь	- 1
обл.камня	- 3
	<u>10</u>

1/ Обл.печников кувшина с желто-красным блестящим ангобом; орнаментирована тремя опоясывающими горизонтальными желобками /под ангобом/.



1,25 - 1,40

Керамика лепная	- 7
обл. хума	- 1
	<u>8</u>

1/ Обл. венчика небольшого лепного сосуда с округлым краем; масса светло-красная с мелким шамотом; поверхности заглажены, покрыты белым ангобом, а по нему снаружи /заходя по краю внутрь/ - темно-красная окраска /потерта/.

2/ Обл. чуть вогнутого дна небольшого лепного сосуда; масса розово-красная, с довольно большой примесью очень мелкого шамота, чуть слоистая; поверхности гладкие, светлый ангоб, сверху по наружной стороне стенки темно-красная краска.

1,40 - 1,50

Керамика лепная	- 2
обл. хума	- 10
кость	- 1
уголь	- 1
	<u>14</u>

1,50 - 1,75

Керамика с красн. матовым ангобом	- 1
- " - лепная	- 4
обл. хума	- 1
кость	- 2
уголь	- 1
обл. камня	- 1
	<u>10</u>

3 обл. стенок лепных, черенок плотный, с крупным шамотом, грубо -отделанные, с белым ангобом.

Обл. стенки лепной с гладкой поверхностью и темно-красной окраской.



1,75 - 1,95

зуб барана - 1

1,95 - 2,20

Керамика с красн.ангобом - 1

-"- с желтым -"- - 1

-"- лепная - 3

-"- лепная с окраской - 1

угольки мелкие

-----  
6

2,20 - 2,40

Керамика с красн.ангобом - 4

-"- лепная - 8

кость - 2

угольки

-----  
14

1/ Обл.края крышки или поддона /?/ - на круге, с двусторонним блестящим красным ангобом.

2/ Часть дна кувшина широкодонного с желто-красным плотным ангобом на наружной поверхности стенок и дна.

3/ Дно лепного сосуда, диаметром 16,5 см; масса розово-красная, с шамотом, поверхности светлее, слегка сглажены /внутренняя подрезана/.

2,40 - 2,70

Керамика с красн.ангобом - 2

-"- с черн. -"- - 1

-"- светлоглиняная с бурым ангобом - 2

-"- лепная - 13

обл.глиняной подставки - 1

куски обожж.глины - 3

кости животн. - 5

/ 3 - овца или коза/



- 1/ Часть стенки большого тонкостенного кувшина с красным блестящим ангобом.
- 2/ Край венчика сосуда с черным блестящим ангобом.
- 3/ Часть лещного широкогорлого низкого горшка или миски с перехватом; масса светло-красная с мелким шамотом; поверхности заглажены, внутренняя заощена, наружная покрыта темно-красной густой краской.
- 4/ Обл.края лещной чашки довольно больших размеров; масса кирпично-красная, с большой примесью шамота, черенок плотный. Поверхности небрежно заглажены, с белым ангобом / ??/.
- 5/ Обл.края открытой лещной чашки большого диаметра с прямо срезанным краем; масса коричневатая, с ракушкой и шамотом, слегка слоистая. Поверхности заглажены /внутри тщательнее/, снаружи заощена.
- 6/ Обл.дна лещного сосудика светло-красной глины с мелким шамотом; наружная поверхность гладкая ровная с пятном красной краски.
- 7/ Обл.глиняной подставки-"рога"; тесто красно-серое, с крупным шамотом, облик внутри недостаточный. Поверхность слегка заглажена мокрой.

## РАСПИЧ П.

Глуб.0 -0,20

Керамика с красн.ангобом	- 1
"- с черн.    "-	- 1
"- с белым    "-	- 1
"- лещная	- 4
Тоцилка каменная	- 1
камень длинный	- 1
	<hr/>
	9

- 1/ Часть стенки и ручка низкой кружки или горшка с двусторонним красным блестящим ангобом. Ручка вертикальная, плоская прямоугольная в сечении.
- 2/ Тоцилка темно-серого слоистого камня, прямоугольная. Длина 11,5 см, ширина - 4,5 см, толщина - 2 см.



0,20 - 0,40

Керамика с красн.ангобом	-	1
"- лепная	-	4
		<u>5</u>

1/ Ушко лепного котла горизонтальное; глина розоватая с большой примесью шамота; поверхность сглажена, снизу ушка следы обмазки жидким красно-желтым ангобом.

0,40 - 0,60

Часть сосуда с красным ангобом №	-	1
"- лепного	-	1
обл.сосуда лепного с росписью	-	2
обл.жаровни глин.	-	1
Вернотерка нижний камень	-	1
"- верхний "	-	1
		<u>7</u>

1/ Верхняя часть кувшинчика яйцевидной формы с отогнутым венчиком и валиком под горлом, без ручки; на круге, из чистой светло-красной глины, с буро-красным блестящим ангобом, довольно жидко размазанным на плечиках; горло в древности было отбито и починено - на плечиках остались 4 пары дырочек от починки, просверленных снаружи во внутрь. Первоначальная высота вероятно 20 - 23 см, оставшейся части - 13 см; диаметр края - 7 см, максимальный около 13 см.

2/ Половина лепного глубокого котелка прямостенного, с уплощенным дном и шишечкой -ушком у края; масса светло-красная, с большой примесью шамота, обжиг хороший, но черепок не очень прочный. Поверхности и дно заглажены, снаружи более тщательно.

3/ Фрагмент лепного кувшина среднего размера с прямым стоячим горлом с округлым краем венчика; масса светло-красная, с большой примесью мелкого шамота, дресвы и известковой; поверхности заглажены с водой,



светлее массы, но без ангоба; роспись темно-красной краской - косые елочки и волнистая линия.

4/ Обл. глиняной плоской жаровни, толщиной 2 - 2,5 см; масса с большой примесью довольно крупного шамота и известковой; обожжена сильнее с верхней плоскости.

0,35 - 0,60

Керамика лепная - 1

Часть дна большой лепной открытой чашки с намечающимся поддоном; масса светло-красная, с шамотом, поверхности светлые, сглажены.

0,60 - 0,80

Керамика с красн.ангобом - 2

-"-м лепная - 2

угольки

4

0,80 - 1 м

Керамика лепная - 3

обл. хума - 1

обл. камня - 1

угольки

5

1 - 1,15

Керамика с желтым ангобом - 1

-"- лепная - 1

куски обмазки - 3

кость - 1

6

1/ Часть дна большой лепной открытой чашки со слабо намеченным поддоном; масса темно-розовая, с большой примесью шамота, мелкой дресвы /?/, плотная. Наружная поверхность гладкая, с белым ангобом, на



внутренней следы срезов, заглаживавших дно.

1,15 - 1,30

Керамика лепная	- 3
куски обмазки	- 5
кость	- 1
	<u>9</u>

1,30 - 1,50

Керамика лепная	- 2
обл.подставки глин.	- 1
куски обмазки	- 1
кость	- 1
	<u>5</u>

1/ Обл.лепного крупного сосуда; масса светло-красная, с шамотом, поверхность лощеная.

2/ Обл.плечиков низкого лепного горшка или кружки; масса красно-желтая, с примесью мелкого шамота, поверхности заглажены, наружная покрыта темно-красным густым ангобом.

3/ Обл.круглой плоскодонной подставки; масса красная, с шамотом, небрежно промешанная; обжиг. Поверхность желто-серая, заглажена мокрой, но не гладкая.

1,50 - 1,70

Керамика лепная	- 4
куски обмазки	- 2
кость	- 2
	<u>8</u>

1/ Обл. ушка крупной лепной миски или горшка; масса темно-красная с большой примесью шамота и небольшой - мелкой дресвы; обжиг прочный. Наружная поверхность с белым ангобом, внутренняя - гладкая, с жидкой буро-красной окраской в верхней части.



2/ Обл. крупного лещного сосуда с лощеной внешней поверхностью  
/типа описанных днищ/.

1,70 - 2 м

Керамика лещная	- 3
/в т.ч. с красной	
окраской - 1/	
куски обмазки	- 5
кость	- 1
	<u>9</u>

1/ Край большой толстостенной чашки с прямым краем; масса кирпично-красная с очень большой примесью шамота, черепок довольно плотный; поверхности заглажены, но с бугорками шамота, на внутренней желобки от заглаживания, на наружной беловатый ангоб /?/ и по верхней части, заходя на обрез венчика - негустая темно-красная окраска.

2/ 2 обл. крупных лещных сосудов красноватой глины, с шамотом, поверхности с белым ангобом /?/, заглаженные.

3/ Обл. жаровни, типа найденной на глуб. 0,40-0,60.

2 - 2,20

Керамика на круге с белым ангобом	- 1
часть сосуда лещного с красной	
окраской	- 1
куски обмазки	- 3
угольки	
	<u>5</u>

1/ Часть края и стенки лещного открытого горшка с отогнутым венчиком или миски с перехватом, среднего размера, хорошей работы, тонкостенного. Масса светло-красная /внутренняя сторона излома розово-красная/, с примесью мелкого шамота, черепок звонкий. Поверхность внутри /со светлым ангобом ?/ залощена, наружная гладкая, покрытая темно-красной краской, заходящей внутрь полосой по краю венчика.



2,20 - 2,40

Обл. глин. подставки	- 1
обл. жаровни	- 2
куски обмазки	- 2
	<u>5</u>

1/ Обл. дна и стенки /угол/ жаровни /садила/ красной глины с большой примесью довольно крупного шмота. Внутренняя поверхность заглажена тщательнее, дно снизу неотделано, черепок непрочный.

2,40 - 2,60

Керамика лепная	- 6
куски обмазки	- 4
кость	- 3 / 2 - овца или коза/
	<u>13</u>

1/ Об. прямостенного довольно большого лепного сосуда с прямым краем; масса красная, с очень большой примесью шмота, слоисто-зернистая. Поверхности заглаженные, снаружи поверх белого ангоба жидкая красная краска мазками /по верху?/.

2/ Обл. такого же сосуда средних размеров; масса светло-красная, с шмотом, черепок прочный. Поверхности сглажены, покрыты белым ангобом, сверх него снаружи следы жидкой буро-красной окраски.

3/ 3 обл. лепных сосудов, крупного размера; масса светло-красная, поверхность гладкая.



В Савайской группе памятников были обследованы наиболее четкие и явные. Среди имеющихся здесь /на полях и на территории современных селений/ небольших холмов или останцов вероятно можно еще найти скудные следы древней жизни, но по встреченному здесь материалу, очень близкому по характеру, можно с уверенностью полагать, что группа в целом относится к единому социально-хозяйственному комплексу, в рамках второй половины <sup>-конца</sup> 1 тысячелетия до н.э и /в меньшей степени/ первых веков н.э. Средневекового материала на обследованных памятниках встречено не было. Видимо, как и в других местах Ферганы, поселения раннего периода как правило не совпадают с более поздними, часто расположенными на территории современных поселений. Это явление связано с различным использованием природных ресурсов в ранний и феодальный периоды и прежде всего с изменением оросительных систем. Вопрос об источниках орошения Савайского оазиса в древности остался неясен. Воды Ак-Буры сюда вряд ли могли попадать по условиям рельефа, а канал Савай выведен из Шарихан-Сая в сравнительно недавнее время. Для сооружения его потребовались достаточно сложные гидротехнические работы. На местности намечается ложбина, идущая с Востока, от гор, на Запад, к центру оазиса, по которой, возможно, поступали сюда весенние воды. Городища Хаит-тепе и № 8 расположены как раз у выхода этой ложбины на плоскость. Но должны были существовать и другие, постоянные источники орошения оазиса, нами не выявленные.



с. НАУКАТ.

Разведками прежних лет /Экспедиции А.Н.Бернштама/ здесь был отмечен курганный могильник. Он находится к Востоку от сел.Наукат, в 2 км от центра его, по Янги-Базарской дороге, к ЮВ от моста через реку. По краю надпойменной террасы левого берега р.Киргиз-Ата на расстоянии около 800 м в длину разбросано около 70 насыпей; возможно, что часть из них не является собственно курганами, т-к при планировке и очистке поля подобные насыпи могли быть созданы искусственно, как, с другой стороны, могли быть уничтожены и имевшиеся курганы.

Насыпи высотой около 0,5 м, но не выше 1 м, диаметром от 2 м до 5-6 м; на поверхности /частично в насыпи/ много больших камней /круглая галька/, часто с несколькими очень крупными в центре. Иногда замечается скопление камня лишь на одной стороне насыпи; тело насыпи земляное.

На правом берегу реки, на первой террасе и втором уступе также отмечено свыше 20 насыпей и набросок камней, возможно, являющихся могильными.

На левобережном могильнике были раскопаны три насыпи.

Насыпь № 1.

Высота 3-В 0,40 м, диаметр 6,5 м.Насыпь земляная,северный склон покрыт камнями.

Раскоп 3х3 м.Вжная часть насыпи земляная, северная до глубины 0,60 м /по центру/ - завал крупных камней.С глубины 0,40 - 0,50 м в глине появились отдельные крупные камни, а с глубины 0,80 - 1 м от подошвы начался галечный грунт - крупные и мелкие валуны с серым крупным песком. Следов погребения нет. На глубине 3 м работа прекращена.

Насыпь № 2.

Высота 0,40 - 0,45 м, диаметр 5,5 и 6 м. Насыпь земляная с редким каменным покрытием.

Раскоп 3 х 3 м. Насыпь из желтоватой дозольно рыхлой глины с галькой /от средней до очень крупной/. С глубины 0,75 м 0,80 м /от вершины грунт стал тверже, а с глубины 0,75 - 0,80 м от подошвы начался галеч-



ник с крупным серым песком и очень крупными отдельными валунами. Никаких признаков могильной ямы или порребения не обнаружено. На глубине 3,5 м раскоп закончен.

Насыпь № 3.

Высота 0,60 м, длина 10 м, ширина 7 м.

Раскоп 2 x 8 м, направление С-Ю. Насыпь земляная с камнями, под ней камни с глиной, глубже галечник. Следов могилы нет, на глубине 2 м раскоп был закончен.

Все вскрытые насыпи оказались пустыми, без следов погребения. Это могут быть как насыпи случайного происхождения /кучи камней, затянутые землей/, так и кенотафы. Вопрос о наличии здесь могильника не решен, хотя по всем внешним данным - расположение его, характер насыпей - это типичный могильник.

Выше по течению р.Киргиз-Ата, км 2 выше /южнее/ моста, на той-же террасе левого берега имеется еще одна группа насыпей /около 20/. Они расположены на землях колхоза им.Чапаева, близ дома Ахмеджана Влчиева.

По сообщению А.Влчиева лет 30 тому назад вблизи его дома, на обрыве террасы, на глубине около 1,5 м, пастухата, коная пещерку, нашли большой сосуд /хум/ и несколько поодаль - глиняный сосудик, бусы и большие куски дерева /арчи/. Хум был несколько лет назад разбит, а сосудик и бусы были переданы нам.

Сосуд сделан на круге из розоватой лессовой глины, довольно небрежно вымешанной, с отдельными включениями шамота и пустотками. Это массивный кувшинчик с довольно широким дном и отогнутым венчиком, толстостенный. На середине плечиков два опоясывающих неглубоких желобка; поверхность носит следы формовки и обожжена до белого цвета; на внутренней отогнутой части венчика следы слабой темно-красной окраски. Высота -17 см, диаметр дна -9 см, максимальный -12 см, горло - 6,5 см, край около 10 см, толщина стенок 0,8 - 1 см.



Бусы 8 шт.: 1/ сердоликовые : маленькие короткие цилиндрические - 5 шт.; семигранно-биконическая - 1; округло-цилиндрическая - 1; ~~ббб/~~ овально-вытянутая - 1; 2/ янтарная плоская - 1.

Сосуд скорее всего относится к раннему средневековью /У - УП вв.н./

На этом могильнике была вскрыта одна насыпь высотой 0,30 м, диаметром около 3 м. До глубины 1 м от подошвы шел слой чистой земли, с отдельными валунами. Глубже - галечник, сперва с землей, потом с сероватым гравием. На глубине 2 м от подошвы <sup>насыпи</sup> раскоп закончен. Никаких признаков погребения нет.

По сообщению того же Вльчьева, на поле недалеко от его усадьбы, /где теперь дом и сад Мамадраима Мамадиева/ ранее было низкое тепе, называвшееся "Гуристон". Там, по словам жителей, бывали находимы погребения и вещи /ножики и пр./

-----" -----" -----

Вблизи от этого поля, тоже на землях колхоза им. Чанаева, в 2 км к В-Ю-В от Науката, на краю адыров находится тепе, называемое Шалгама. Оно замыкает собой отрог возвышенности, спускающийся на долину и отделено от последнего узким перешейком. Высота около 20 м /из них 1/3 собственно тепе, остальное - холм/, длина около 60 м, ширина около 30 м. В обнажении у ЮВ края верхней площадки заметна сырцовая кладка. По устным сведениям, здесь находят и жженый кирпич. Подземный материал мало выразительный. Керамика на круге - светло-красной глины, большей частью с очень жидким и тусклым красноватым ангобом, а также из коричневой глины с ракушкой /котел/; лещная - красной и коричневатой глины с шамотом, иногда с известняком /ракушкой/, хорошего обжига, сухая и грубоватая. Памятник относится к раннему средневековью /У - УП вв.н.э./, и-б немного раньше /?/. По местным преданиям на Шалгама-тепе жил владелец края. А селения были так густы, что от Кокбея до Бузбея /перевалы/ коза могла пройти по крышам - обычный вариант.



Над правой террасой р.Киргиз-Ата, к СВ от с.Наукат, на мысу адира Кямоль-ата /над поселком колхоза им.Интернационала/ имеется городище-тепе с бедными находками. Видимо, раннее средневековье.

К Югу от сел.Наукат /недалеке от его окраины/, у выхода из гор сая, на правом берегу последнего находится Кургамин-тепе. Это небольшой холм на отрогах возвышенностей, вытянутый с Севера на Юг, весь покрытый кусками шлака /откуда и его наименование/. Кругом на полях и в садах также много кусков шлака, но керамики немного, она бедна и маловыразительна - есть со светло-зеленой поливой, есть венчики хума с мелко-волнистым зацепом края венчика. Это средневековое поселение, вероятно древний Наукат.

23 сентября работы закончены.

1955 г.

Т.Г.Оболдуева

/Т.Г.Оболдуева/



ОПИСЬ

*отдельной группы*

негативов Южно-Киргизского отряда Киргизской археологической экспедиции 1954 г.

Джелал-Абадская обл.  
-----

1. с.Сузак. Тепе-останец у дома Юсунова; вид с вершины тепе на С.
2. -"- -"- -"- Общий вид тепе с Ю.
3. с.Базар-Курган. Вид на пойму р.Кугарт с Ю.
4. с.Советское. Восточное тепе у поселка к-за "Коммунизм". Вид с З.
5. Тоже
6. Тоже, вид с Ю.
7. Участок и дом бригадира Марко Долбни, близ с.Шайдан.
8. Вид на верховья сая близ опорного пункта лесо-плодовой Станции /по дороге на Шайдан/
9. Тоже, *вид вниз по сая.*
10. *Вид на поселок опорного пункта лесо-плодовой станции.*  
~~Тоже, вид вниз по сая.~~
11. Вид на Баубаш-Ата в окрестностях опорного пункта.
12. Тоже.
13. с.Гава и горы Баубаш-Ата, вид с ЮЗ.
14. Тоже.
15. с.Гава, большое дерево /тополь ?/ у реки, близ моста
16. Вид по дороге на опорную станцию.
17. с.Каирма. Вид с тепе № 4 на группу тепе к ЮЗ / №№ 1-3/.
18. Тоже.
19. с.Каирма. Вид с тепе № 4 на гряде холмов к СВ от дороги.
20. -"- Тоже.
21. -"- Вид на группу тепе к ЮЗ от дороги /№№ 1-4/ и гряде холмов с длинного холма над низинкой / с СВ/.
22. -"- Тепе № 5. Вид с Ю.
23. -"- Северная группа холмов на землях к-за им.К.Маркса.  
Вид с Ю.



24. Группа сотрудников Южно-Киргизского отряда на берегу р. Яссы.

25. Тоже.

Ошская обл.  
-----

26. Узген. Минарет

27. -"- Тоже

28. -"- Разрушенный мавзолей.

29. -"- Тоже

30. -"- Северный мавзолей.

31. -"- Средний /разрушенный/ мавзолей.

32. -"- Минарет

33. -"- Южный мавзолей

34. -"- Северный мавзолей

35. -"- Южный мавзолей.

36. Городище Шура-Башат. Северо-восточный вал, вид с Св. угла-Зап.

37. -"- Центральная часть городища, вид с С. угла.

38. -"- ~~Западная~~ Восточная часть, вид с С.

39. -"- Западная часть, вид с С.

40. -"- Вид с ~~Западного~~ Западного угла на долину реки Яссы, на Ю.

41. -"- Внутреннее городище с тепе, северо-западный /?/  
вал, вид с З.

42. -"- -"- , вид с западного угла на восточный  
угол и вышку-тепе.

43. -"- -"- , вид с вершины тепе. ~~на /с /~~

44. -"- -"- , вид с вершины тепе на С /на СВ вал/.

45. -"- -"- , вид с вершины тепе на Запад /на  
ЮЗ вал/.

46. с. Савай. Городище № 3, вид с центральной вышки на С.

47. -"- -"- вид с центральной вышки на З.

48. -"- Общий вид на городище № 3 с СВ /с дороги/.

49. -"- Вид на городище ~~Хайт~~ Хайт-тепе издали, с Запада.

50. -"- Семья Умарджана Ишанджанова.

51. -"- Тепе у дома Умарджана Ишанджанова /№ 5/, вид с З, от дороги.



52. с.Савай. Тене № 6 /к Западу от дороги/.
53. -"- Хаит-тене, вид с Запада.
54. -"- Хаит-тене, тоже
55. -"- -"- вид с Востока /с городища № 8/.
56. -"- -"- тоже
57. -"- -"- тоже
58. -"- -"- Западные валы, вид с Юга.
59. -"- -"- С-З вал, вид с Запада.
60. -"- Городище № 8, вид с Запада /с Хаит-тене/.
61. с.Кой-Кельди. Городище к ЮВ от 2-й МТС, вид с С-З /издали/.
62. -"- -"- вид с С-З.
63. -"- -"- вид с Запада /валы внутри/.
64. -"- -"- Северные валы, вид с С-З вала.
65. -"- -"- Тене и Сев.вал, вид с Сев.-Зап.
66. с.Наукат. Наукатский могильник, вид с С-З.
67. -"- -"- тоже
68. -"- -"- курган № 1, вид с ЮЗ .
69. -"- -"- курган № 2, вид с ЮЗ.
70. -"- -"- курган № 3, вид с ЮЗ
71. -"- -"- курган № 2, восточная стенка котлована, вид с ЮЗ.
72. -"- -"- тоже
73. -"- -"- тоже
74. -"- -"- тоже
75. -"- -"- курган № 2, общий вид с ЮЗ во время работы.
76. -"- Нуман, сын Тулана Мирзабаева, с бешиком.
77. -"- жена Тулана Мирзабаева у своего дома.
78. -"- тоже
79. -"- Вид с Шалгама-тене на долину, на Запад
80. -"- Тоже, на Сев.-Зап.
- 81-82. -"- Тоже, на Север.



83. с.Наукат, Могильник близ дома А.Длчиева, вид с С-В /вдали видно Шалгама-тепе/.
84. -"- -"- вид с Ю-З.
85. -"- -"- -"-
86. -"- -"- Курган перед раскопками, вид с Ю-З.
87. -"- -"- тоже.
88. Группа сотрудников экспедиции у перевала на Хайдаркан.
89. Группа сотрудников экспедиции в <sup>го</sup> горах близ с.Сох.
90. -"- -"- близ с.Сох. Вдали выход р.Сох из гор.
91. -"- -"- -"- -"-
92. -"- -"- -"- -"-
93. с.Кштут. Крепость у впадения р.Кштут в р.Сох, вид с Ю.
94. -"- Вид от крепости вверх по р.Сох, на Юг. Вдали останец тепе на левом берегу р.Кштут.
95. -"- -"- тоже.
96. -"- -"- Группа сотрудников экспедиции.
97. Долина р.Сох ниже с.Кштут. Виз с Севера.
98. Новая дорога вдоль р.Сох, ниже с.Кштут.
99. Тоже
100. Тоже, встреча в пути.
101. Мост через р. Исфайрам в с. Молотовабад /Уч-Курган/.
102. с.Савай, тепе № 1, ~~раскоп~~ /вид с Северная стенка раскопа 1, вид с Ю-В.
103. -"- -"- тоже
104. -"- -"- тоже.

*Т. Г. Оболдуева*

/Т. Г. Оболдуева/

Примечание: Негативы хранятся в Фото-архиве Института Археологии АН СССР в Ленинграде.



ОПИСЬ ЧЕРТЕЖЕЙ /полевых/

отдельной группы Озно-Киргизского отряда  
Киргизской археологической экспедиции 1954 года.

1. а-в. План группы холмов и тене у сел. Каирма Базар-Курганского р. Джелал-Абадской обл. /3 листа черновых/
2. План городища и тене у колхоза Кзыл-Шарк, Карасуйского р. Омской обл.
3. План группы тене у колхоза им. Сталина, Карасуйского р. Омской обл.
4. План тене у дома Умарджана Ишанджанова /Колхоз ис. Сталина, Карасуйского р. Омской обл./.
5. а-б/. План городища Хаит-тене и городища у ар. Савай /№ 8/ -колхоз им. Сталина, Карасуйского р. Омской обл. /2 листа полевых/
6. План городища у сел. Кой-Кельды, Карасуйского р. Омской обл.
7. План могильника к ЮВ от с. Наукат, Омской обл. /Иски-Наукатский могильник/.
8. План кургана № 1 /Иски-Наукатский могильник/.
9. Профиль кургана № 1.
10. Курган № 2 -План.
11. а-б/. Тоже, -профиль /2 листа/
12. Курган № 3. План и профиль.
13. Схема расположения курганного могильника к ЮВ от с. Наукат, Омской обл. /верхняя часть м-ка, на землях к-за им. Чапаева/.
14. Курган у дома Вльчиева /к-з им. Чапаева/- План и профиль.
15. План Шалгама-тене. К-з им. Чапаева, Наукатский р. Омской обл.
16. План части городища - холма Кургаши-тене. Сел. Наукат Омской обл.
17. План тене № 1 у к-за Кзыл-Шарк, Карасуйского р. Омской обл.
18. Тене № 1 у к-за Кзыл-Шарк. Раскоп 1. ~~разрушен~~ Профили стенок: западной, северной и восточной.
19. Тене № 1 у к-за Кзыл-Шарк. Раскоп II, профили стенок: западной, северной и восточной.
20. Тене № 1 у к-за Кзыл-Шарк. Раскоп II. план СЗ угла на глуб. 2 м.

И. Оболенский



## ОПИСЬ ПЛАНОВ

отдельной группы Кзно-Киргизского отряда

Киргизской археологической экспедиции 1954 г. /Приложение к отчету

### 1. Фото чистовых чертежей:

1. Схема расположения тене у с.Каирма
2. Расположение поселений и городищ у с.Савай
3. Схематический план городища /№ 3/ и тене /№ 1 и 2/ у колхоза Кзыл-Шарк /с.Савай/
4. Схематический план городища Ханг-тене /№ 7/ и городища у ар. Савай /№ 8/. Груша у с.Савай.
5. Колхоз Кзыл-Шарк. Тене № 1. План и профиль. /с.Савай/
6. Колхоз Кзыл-Шарк, тене № 1. Раскоп I. Профили стенок /западной, северной и восточной/.
7. Колхоз Кзыл-Шарк, тене № 1. Раскоп II. Профили стенок /западной, северной и восточной/.
8. Городище у с.Кой-Кельди. Схематический план /Омская обл./
9. Наукатский могильник, план /Омская обл./.

### 2. Планы-схемы:

1. Схема расположения тене и СВ от с.Советское /Желал-Абадская обл./
2. Схема расположения тене на СВ окраине с.Савай, Омской обл. /не вошедшие в чистовой план/
3. Расположения городища у с.Кой-Кельди, Омской обл. /Выкопировка из план Отдела землеустройства/
4. План-схема местности близ с.Наукат, Омской обл., где был ранее найден сосуд из погребения /"Верхний могильник"/.
5. ~~План земельных угодий и СВ от с.Наукат/Иски-Наукат/, Омской обл. /Местность и СВ от Балгана-Тене/.~~

Т.Г.Оболдуева

/Т.Г.Оболдуева/



В Институт истории и археологии АН КирССР

В дополнение к ранее высланным археологическим коллекциям, посылаю отчет о своих разведках в Южной Киргизии в 1954 г.:

1. Папка -1/ Текст отчета
  - 2/ Опись полевых негативов
  - 3/ Опись полевых чертежей
  - 4/ Опись чистовых чертежей
  - 5/ Фотографии чертежей /9 шт./
  - 6/ Фото-альбом /97 табл./
- П. Рулон - чистовые чертежи /9 шт./

28/X1-59

*Т. Г. Оболдуева*

/Оболдуева Татьяна Григорьевна/

Москва, К-1, пер, Садовских 2, Институт Археологии  
АН СССР



II





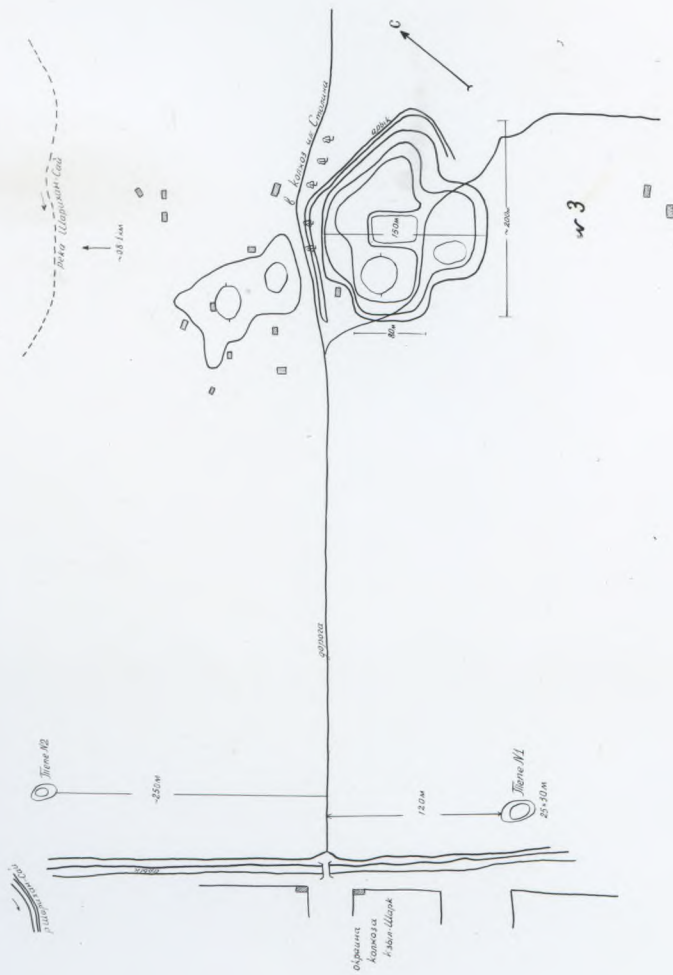






Кня 54.

СХЕМАТИЧЕСКИЙ ПЛАН ГОРОДИЩА (N3) И ТЕПЕ (N1и2)  
У КОЛХОЗА Кзыл-Шарк.





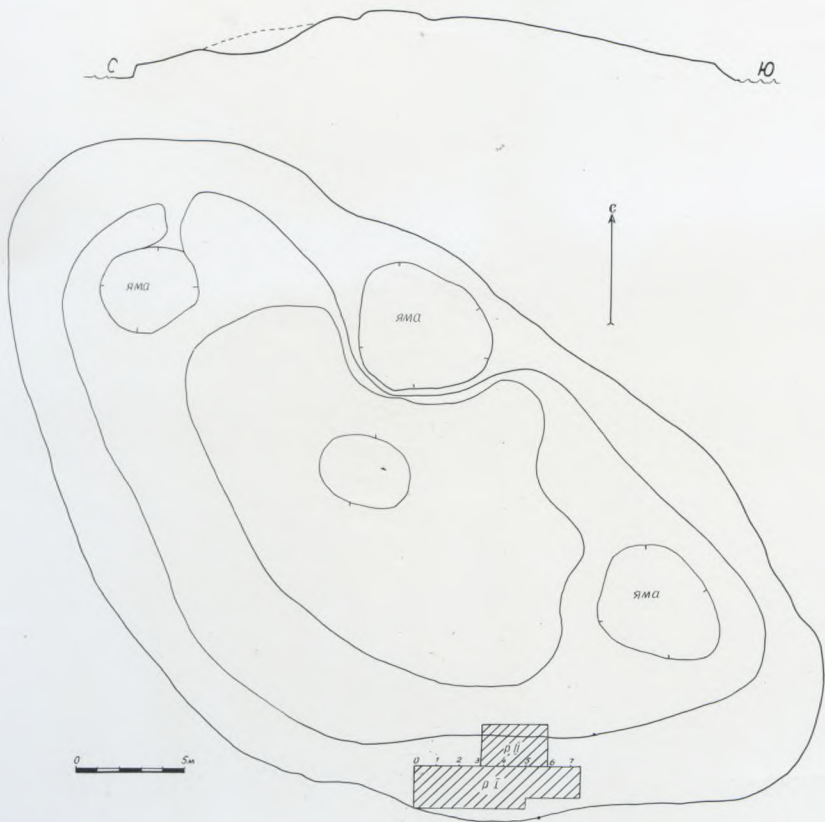




Колхоз Кызыл-Шарк

ТЕПЕ N1

План и профиль.

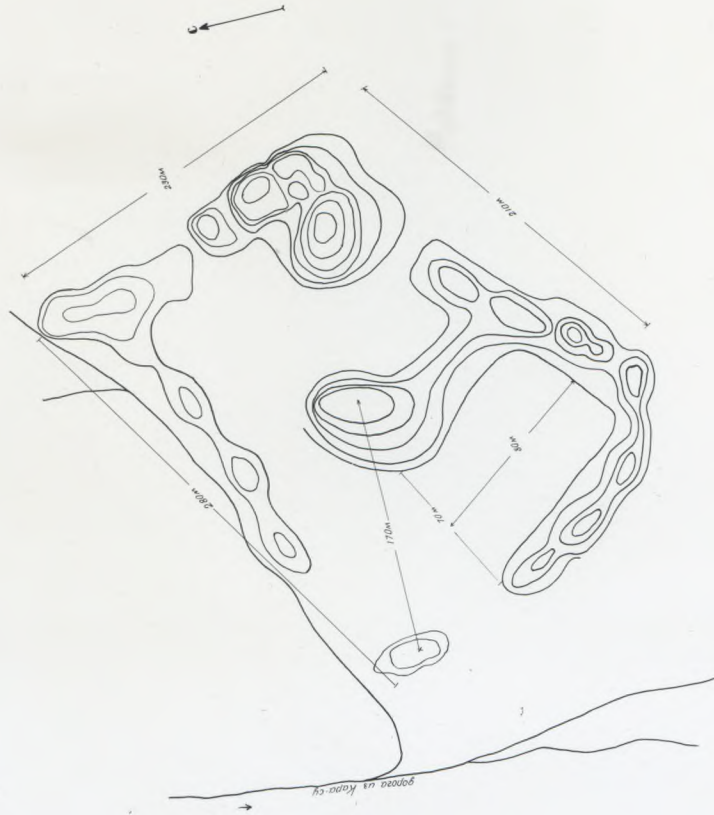








Городище у с. Кой - Кельды  
Схематический план





Киргизская экспедиция, 1954.

Колхоз Кзыл-Шарк

ТЕПЕН I  
РАСКОП II

Разрезы западной, северной и восточной стен.

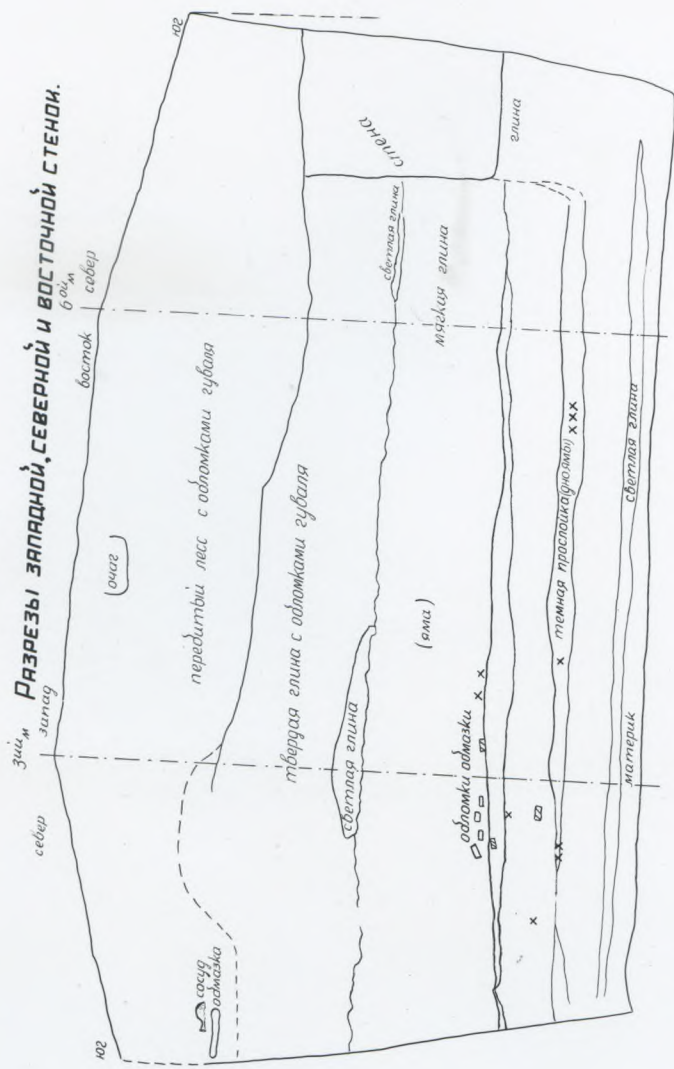
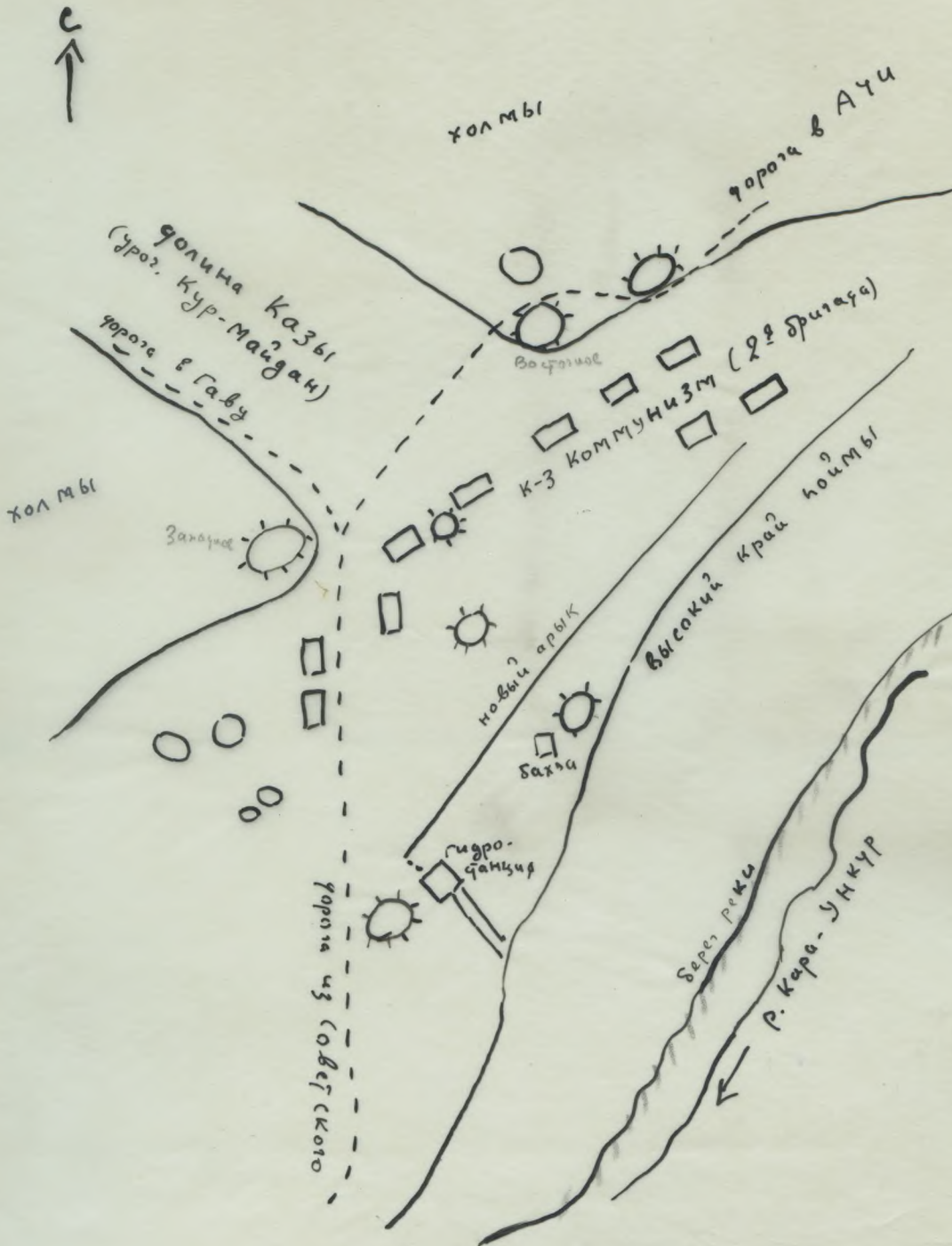








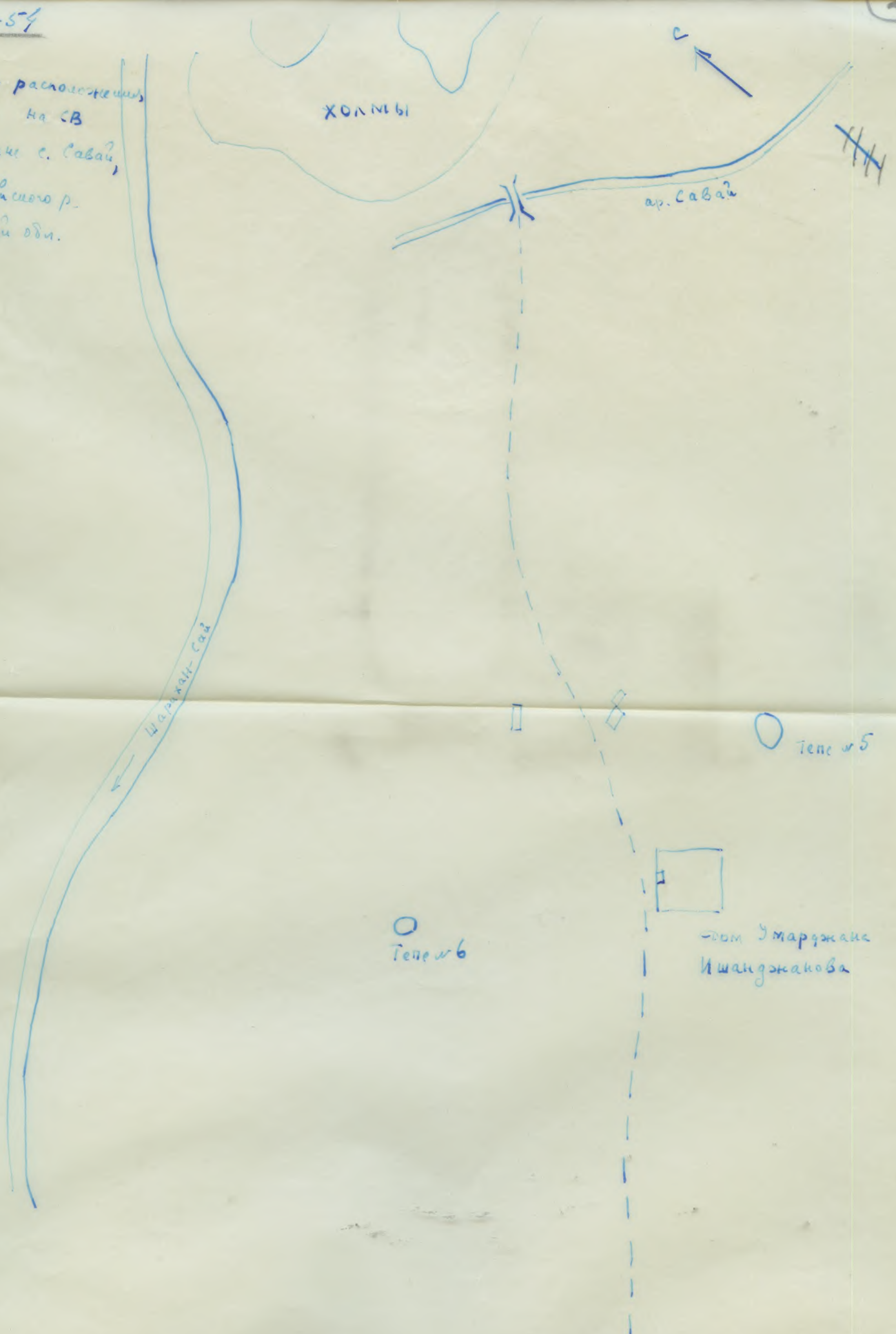
Схема расположения Тене  
к СВ от с. Советское





Кир-57

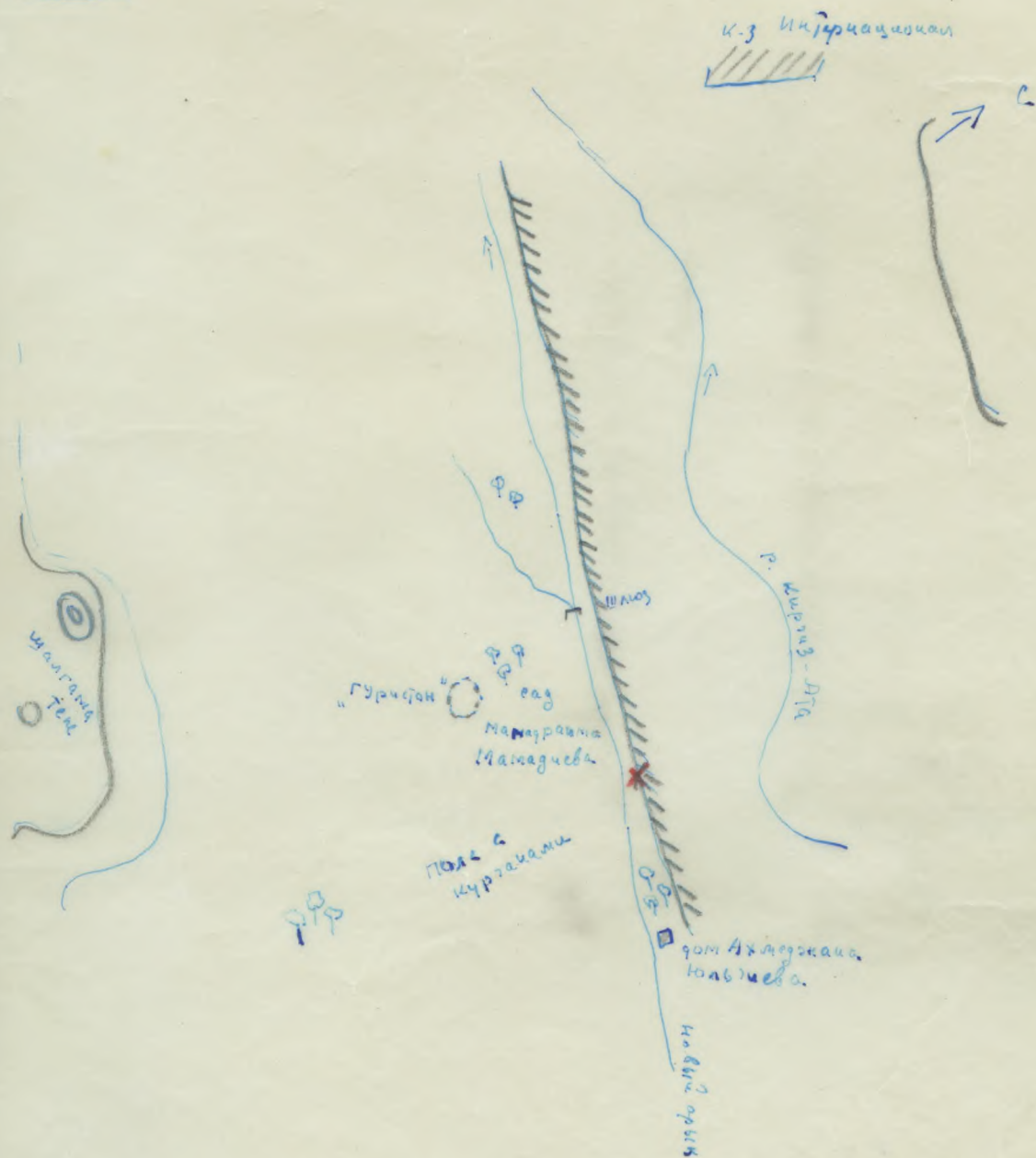
схема расположения  
Тепл на СВ  
окраине с. Савай,  
Карасуйского р.  
Ошской обл.



К-3 ил. Станица (д. Кзыл Киргизстан)



Кур-54



✗ место находки сосуда

○ - снесенные теле

схема местности,  
где был найден сосуд.

с. Научка

"Верхний мотильский"

4



III





14. В.Сузак. Тене-останец у дома Юсунова.  
Вид с вершини тене на Север.





2. с.Сузак. Тене-останец у дома Ксупова.

Общий вид на тене с Юга.





3. с.Базар-Курган. Вид на пойму р.Кугарт с Юга.



Кир-54



4. с. Советское. Восточное поле у поселка к-за "Коммунизм".  
Вид с Запада.





5. с. Советское. Восточное поле у поселка и-за "Коммунизм".  
Вид с Запада.





6: с. Советское. Восточное поле у поселка к-за "Коммунизм".  
Вид с Юга.





7. Участок и дом бригадира Марко Долбни,  
близ с. Шайдан.





8. Вид на верховья сая близ опорного пункта  
лесо -плодовой Станции АН КирССР  
/по дороге на Шайдан/.





9: Вид вниз по саю близ опорного пункта лесо-плодовой  
Станции /по дороге на Шайдан/.





10. Вид на поселок Опорного пункта Лесо-плодовой  
станции АН Кыргызской Республики.





II. Вид на Баубаш-Ата в окрестностях Спорного пункта.





12. Вид на Баубаш-Ата в окрестностях Опорного пункта.





13. с. Гава и гори Баубан-Ата,  
вид с ЮЗ.





14. с. Гава и гори Баубаш-Ата.

вид с ЮЗ.





15: с. Гава, большое дерево /тополь/ у реки, близ моста.





16: Вид по дороге на опорный пункт Леср-плодовой станции  
АН Кир-ССР.





17. с.Каирма. Вид с тене № 4/ на групну тене к 103  
/ № 1-3/.





18: с.Каирма. Вид с теле № 4 на группу теле и ЮЗ  
/ № I-3/.





19: с.Каирма. Вид с тене № 4 на гряде холмов и СВ от дороги.





20: с.Каирма: Вид с тене № 4 на гряде холмов  
и СВ от дороги.



Кир-54



21: с. Каирма. Вид на группу тене к ЮЗ от дороги / № 1-4 /  
и ряду холмов, с длинного холма над низинкой / с СВ





22: с.Каирма. Тене № 5. Вид с Юга.





23: с. Каирма. Северная группа холмов на землях и-за  
им. К. Маркса. Вид с Юга.





-25)

24: Группа сотрудников Кинно-Киргизского отряда  
на берегу р. Яссы.





26: Узген. Минарет.





28. Узген. Разрушенный мавзолей /средний/.





30. Узген. Северный мавзолей.





31. Узген. Средний /разрушенный/ мавзолей.





33. Узген. Кизил мавзолей.





34. Узген. Северный мавзолей.



257



36: Городище Шурабашат. Северо-восточный вал,  
вид с С-З.





37: Шурабашат. Центральная часть городища,  
вид с Севера.



Кир-54

37.



38. Шурабамат. Восточная часть городища.

вид с Севера.





39. Городище Шурабанаг. Западная часть.

вид с Севера.





40: Городище Шурабамат. Вид с Западного угла  
на долину р. Яссы, на Юг.



